

## **Konjunkturstatistik, löner för privat sektor under april 2002**

Wages and salaries in the private sector, April 2002

### **I korta drag**

#### **Löneökningen var 3,0 procent för tjänstemän**

Den totala genomsnittliga timlönen för en arbetare var under april 2002 111,40 kronor exklusive övertidstillägg och 113,50 kronor inklusive övertidstillägg, vilket är en ökning med 2,8 respektive 2,7 procent jämfört med april 2001. Under april 2002 var den genomsnittliga månadslönen för tjänstemän exklusive rörliga tillägg m.m. 25 030 kronor och inklusive rörliga tillägg m.m. 25 600 kronor, vilket i båda fallen är en ökning med 3,0 procent jämfört med april 2001.

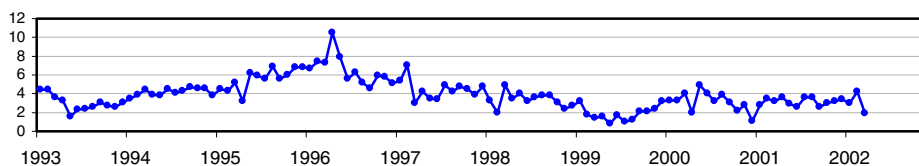
#### **Andelen övertid minskade i april**

Den totala övertiden för arbetare var under april 2002 2,7 procent, vilket är minskning med 0,1 procentenheter jämfört med april 2001.

#### **Faktorer som påverkar statistiken för april 2002**

Förändringstalen för arbetare inom den privata sektorn påverkades nedåt för april 2002 eftersom påsken under 2001 inföll i april och under 2002 till största delen i mars. Detta påverkar främst förändringstalen i de branscher som har kontinuerlig drift eftersom det ger stora skillnader i de rörliga lönetilläggen. För både arbetare och tjänstemän är förändringstalen för april 2002, relativt mars 2002, generellt lägre då de flesta avtal på arbetsmarknaden medför löneökningar från och med april vilket speglas i de definitiva siffrorna för 2001, men ännu inte i de preliminära siffrorna för april 2002.

#### **Löneutveckling, arbetare inom industrin, januari 1993 – april 2002**



**Medlingsinstitutet**  
National Mediation Office

Christina Eurén,  
tfn 08- 545 292 45  
christina.euren@mi.se, www.mi.se



**Statistiska centralbyrån**  
Statistics Sweden

Jenny Karlsson, SCB, tfn 019-17 69 83,  
jenny.karlsson@scb.se  
Håkan Swan, SCB, tfn 019-17 68 04,  
hakan.swan@scb.se

Statistiken har producerats av SCB på uppdrag av Medlingsinstitutet, som ansvarar för officiell statistik inom området.

ISSN 0082-0237 Serie AM – arbetsmarknad. Utkom den 1 juli 2002.  
Tidigare publicering: Se avsnittet Fakta om statistiken.  
Utgivare av Statistiska meddelanden är Svante Öberg, SCB.

## Innehåll

<b>Tabeller</b>	<b>4</b>
Teckenförklaring	4
Förteckning över de i undersökningen ingående näringsgrenarna (SNI 92)	4
1. Genomsnittlig timlön, exklusive och inklusive övertidstillägg, samt andel övertid för arbetare inom privat sektor under april 2002	5
2. Genomsnittlig månadslön, exklusive och inklusive rörliga tillägg, för tjänstemän inom privat sektor under april 2002	6
3. Genomsnittlig timlön, inklusive retroaktiva löner och exklusive övertidstillägg, för arbetare inom den privata sektorn under april 2001	7
4. Genomsnittlig timlön, inklusive retroaktiva löner och inklusive övertidstillägg, för arbetare inom den privata sektorn under april 2001	8
5. Genomsnittliga månadslöner inklusive retroaktiva löner för tjänstemän inom den privata sektorn under april 2001, exklusive rörliga tillägg m.m.	9
6. Genomsnittliga månadslöner inklusive retroaktiva löner för tjänstemän inom den privata sektorn under april 2001, inklusive rörliga tillägg m.m.	10
7. Genomsnittlig timlön exklusive övertidstillägg för arbetare inom privat sektor, utveckling fr.o.m. april 2001 t.o.m. april 2002	11
8. Genomsnittlig timlön inklusive övertidstillägg för arbetare inom privat sektor, utveckling fr.o.m. april 2001 t.o.m. april 2002	12
9. Genomsnittlig månadslön exklusive rörliga tillägg m.m. för tjänstemän, utveckling fr.o.m. april 2001 t.o.m. april 2002	13
10. Genomsnittlig månadslön inklusive rörliga tillägg m.m. för tjänstemän, utveckling fr.o.m. april 2001 t.o.m. april 2002	14
11. Antal anställda arbetare samt antal arbetade timmar för arbetare inom privat sektor under april 2002	15
<b>Fakta om statistiken</b>	<b>16</b>
<b>Inledning</b>	<b>16</b>
<b>Detta omfattar statistiken</b>	<b>16</b>
Objekt och population	16
Statistiska mått	16
Variabler	17
<b>Så görs statistiken</b>	<b>17</b>
<b>Statistikens tillförlitlighet</b>	<b>18</b>
Urval	18
Övertäckning	18
Undertäckning	18
Bortfall	19
Bortfall för arbetare och tjänstemän under april 2002	19
<b>Bra att veta</b>	<b>19</b>
Spridningsformer	19
Primärmaterial	19

Annan statistik	20
<b>In English</b>	<b>21</b>
<b>Summary</b>	<b>21</b>
<b>List of tables</b>	<b>21</b>
<b>List of terms</b>	<b>22</b>

## Tabeller

### Teckenförklaring

Explanation of symbols

–	Inget finns att redovisa	Magnitude nil
---	--------------------------	---------------

### Förteckning över de i undersökningen ingående näringsgrenarna (SNI 92)

List of branches

Standard för näringsgrensindelning		Standard industrial classification
C+D	Gruvor och mineralutvinnings-, tillverkningsindustri	Mining quarrying, manufacturing
C	Gruvor och mineralutvinningsindustri	Mining and quarrying
D	Tillverkningsindustri	Manufacturing
15+16	Livsmedels-, dryckesvaru- och tobaksindustri	Manufacture of food products, beverages and tobacco products
17–19	Textil-, beklädnads-, läder-, och lädervaruindustri	Textile, wearing apparel and leather industries
20	Trävaruindustri, ej möbler	Manufacture of wood and wood products excluding furniture
21+22	Massa-, pappers-, pappersvaru- och grafisk industri o.a. reproindustri	Manufacture of pulp, paper, and paper products, publishing and printing
21	Massa-, pappers-, pappersvaruindustri	Manufacture of pulp, paper, and paper products
22	Förlag; grafisk- och annan reproduktionsindustri	Publishing, printing, and reproduction of recorded media
23+24	Kemisk industri, petroleumprodukter	Manufacture of chemicals, petroleum products
25	Gummi- och plastvaruindustri	Rubber and plastic products
26	Jord- och stenvaruindustri	Manufacture of non-metallic mineral products
27	Stål- och metallverk	Manufacture of basic metals
28	Industri för metallvaror exklusive maskiner och apparater	Manufacture of fabricated metal products, except machinery and equipment
29	Annan maskinindustri	Manufacture of machinery and equipment
30–33	Industri för el- och optikprodukter	Manufacture of office machinery and computers, electrical machinery and optical products
34+35	Transportmedelsindustri	Manufacture of motor vehicles
36+37	Övrig tillverkningsindustri	Other manufacturing industries
28–35	Verkstadsindustrin	Engineering industry
C+D+E	Gruvor och mineralutvinningsindustri, tillverkningsindustri, el-, gas-, värme- och vattenverk	Mining, quarrying and manufacturing, electricity, gas and water supply
E	El-, gas-, värme- och vattenverk	Electricity, gas and water supply
F	Byggnadsindustri	Construction
G+H	Varuhandel, restaurang och hotellrörelse	Wholesale and retail trade, restaurants and hotels
I	Transport och kommunikationer	Transport, storage and communication
J+K	Kreditinstitut, företagstjänster och forskning	Financing, insurance, real estate and business services
M+N+O	Utbildning, vård o.a. samhälleliga och personliga tjänster	Education, healthcare, and social and personal services
C–O	Totalt	Total

## 1. Genomsnittlig timlön, exklusive och inklusive övertidstillägg, samt andel övertid för arbetare inom privat sektor under april 2002

1. Average hourly earnings of wage-earners in the private sector, excluding and including overtime pay, and percentage of overtime hours, April 2002

Näringsgren (SNI 92)	Genomsnittlig tim- lön <sup>1</sup> , exkl. över- tidstillägg	Förändring <sup>2</sup> från april 2001, %	Procentuell an- del övertid, april		Genomsnittlig tim- lön <sup>1</sup> , inkl. över- tidstillägg	Förändring <sup>2</sup> från april 2001, %
			2001	2002		
			C+D	115,55 ± 0,23		
C	134,63 ± 1,78	-2,0	6,4	4,9	136,40 ± 1,75	-2,2
D	115,30 ± 0,23	2,0	3,6	3,5	118,03 ± 0,24	1,9
15+16	108,92 ± 0,89	2,3	4,0	2,9	111,20 ± 0,93	1,8
17-19	101,43 ± 1,48	3,4	2,7	2,3	103,18 ± 1,51	3,1
20	110,68 ± 0,62	2,2	2,8	2,7	112,39 ± 0,64	2,1
21+22	128,06 ± 0,62	-0,6	4,2	3,9	131,98 ± 0,62	-0,8
21	133,24 ± 0,56	-2,0	4,5	4,4	137,62 ± 0,59	-2,0
22	119,61 ± 1,15	2,2	3,6	3,1	122,77 ± 1,11	1,5
23+24	128,53 ± 1,07	3,3	3,3	4,3	132,48 ± 1,09	4,1
25	110,06 ± 0,94	1,2	3,1	3,2	111,95 ± 0,94	1,3
26	113,06 ± 0,48	0,9	3,9	3,7	115,52 ± 0,48	1,2
27+28	114,56 ± 0,66	1,8	3,5	3,3	116,86 ± 0,68	1,7
27	128,38 ± 1,01	0,7	4,4	3,7	130,80 ± 0,96	0,7
28	108,36 ± 0,75	2,3	3,1	3,1	110,60 ± 0,79	2,1
29	112,91 ± 0,72	3,4	4,2	3,6	115,53 ± 0,75	2,7
30-33	109,99 ± 0,46	0,4	3,5	3,0	112,33 ± 0,49	0,1
34+35	120,52 ± 0,54	3,2	3,7	4,4	124,37 ± 0,57	4,1
36+37	105,73 ± 0,64	2,8	2,5	2,2	107,00 ± 0,66	2,5
28-35	113,64 ± 0,33	2,7	3,7	3,6	116,50 ± 0,35	2,7
C+D+E	115,56 ± 0,23	2,0	3,7	3,5	118,28 ± 0,24	1,9
E	116,20 ± 1,27	1,5	3,6	3,3	119,90 ± 1,40	1,4
F	121,27 ± 0,71	3,1	1,5	1,5	122,43 ± 0,72	3,1
G+H	104,07 ± 0,89	4,6	1,7	1,7	105,30 ± 0,91	4,5
I	110,39 ± 1,35	3,1	4,0	3,7	113,31 ± 1,46	2,8
J+K	104,04 ± 1,82	4,0	3,1	2,4	106,07 ± 2,02	3,5
M+N+O	101,80 ± 1,26	2,6	1,6	1,6	103,17 ± 1,32	2,5
C-O	111,43 ± 0,33	2,8	2,8	2,7	113,53 ± 0,34	2,7

1) Värdet till höger om ± anger ett 95-procentigt konfidensintervall omkring skattningen.

2) De låga förändringstalen, relativt mars, förklaras av att påsken 2001 inföll till största delen i april och 2002 i mars vilket påverkar förändringstalen nedåt inom branscher med kontinuerlig drift

1) The value on the right hand side of ± indicates a 95% confidence interval around the estimate.

2) The low percentage changes compared to March can be explained by the fact that the Easter vacation mainly occurred in March in 2002 but in April in 2001.

## 2. Genomsnittlig månadslön, exklusive och inklusive rörliga tillägg, för tjänstemän inom privat sektor under april 2002

2. Average monthly salary of salaried employees in the private sector, excluding and including commissions etc, April 2002

Näringsgren (SNI 92)	Genomsnittlig månadslön <sup>1</sup> , (exkl. rörl. tillägg m.m), kronor		Förändring från april 2001, %	Genomsnittlig månadslön <sup>1</sup> , (inkl. rörl. tillägg m.m), kronor		Förändring från april 2001, %
C+D	27 037	± 84	3,8	27 483	± 84	3,7
C	26 603	± 333	1,7	26 998	± 349	1,9
D	27 040	± 84	3,8	27 486	± 84	3,7
15+16	25 904	± 337	4,0	26 240	± 323	3,8
17-19	22 499	± 227	3,0	22 804	± 223	2,6
20	24 383	± 351	2,3	24 559	± 396	1,4
21+22	25 237	± 329	3,1	26 086	± 325	2,5
21	26 738	± 174	2,8	27 523	± 171	2,2
22	24 407	± 510	3,3	25 291	± 506	2,8
23+24	28 685	± 169	3,9	29 325	± 176	3,7
25	25 774	± 337	4,0	25 980	± 337	3,7
26	25 945	± 241	4,5	26 284	± 239	4,2
27+28	25 293	± 151	1,7	25 501	± 151	1,5
27	26 689	± 112	1,0	26 900	± 116	0,7
28	24 305	± 243	2,0	24 511	± 245	1,8
29	26 784	± 329	2,9	27 000	± 329	2,6
30-33	29 312	± 165	4,4	29 551	± 165	4,3
34+35	27 353	± 165	4,8	28 162	± 163	5,7
36+37	23 711	± 559	3,0	23 935	± 555	2,8
28-35	27 722	± 118	3,9	28 099	± 118	4,0
C+D+E	26 907	± 80	3,9	27 363	± 80	3,7
E	25 079	± 161	4,7	25 679	± 159	3,8
F	25 142	± 419	3,0	25 510	± 451	3,1
G+H	23 770	± 331	2,2	24 661	± 302	2,0
I	21 541	± 182	3,6	22 138	± 180	3,4
J+K	27 427	± 400	3,4	27 882	± 406	3,4
M+N+O	21 079	± 206	1,9	21 686	± 210	2,5
C-O	25 033	± 139	3,0	25 596	± 139	3,0

1) Värdet till höger om ± anger ett 95-procentigt konfidensintervall omkring skattningen.

1) The value on the right hand side of ± indicates a 95% confidence interval around the estimate.

### 3. Genomsnittlig timlön, inklusive retroaktiva löner och exklusive övertidstillägg, för arbetare inom den privata sektorn under april 2001

3. Average hourly earnings of wage-earners in the private sector, including retroactive wage supplements and excluding overtime pay, April 2001

Näringsgren (SNI92)	Genomsnittlig timlön <sup>1</sup> , exkl. retroaktiv lön, kronor		Retroaktiv lön, kronor	Genomsnittlig timlön <sup>1</sup> , inkl. retroaktiv lön, kronor		Förändring från april 2000, %
C+D	111,74	± 0,28	1,57	113,31	± 0,29	3,6
C	136,53	± 1,61	0,79	137,33	± 1,64	6,4
D	111,46	± 0,29	1,58	113,04	± 0,29	3,6
15+16	105,32	± 0,97	1,17	106,48	± 0,98	3,8
17-19	97,75	± 0,68	0,34	98,09	± 0,68	1,8
20	106,98	± 0,60	1,27	108,26	± 0,63	4,4
21+22	127,37	± 0,81	1,48	128,85	± 0,83	3,8
21	134,25	± 0,87	1,77	136,02	± 0,89	3,0
22	116,00	± 1,00	1,01	117,01	± 1,04	4,0
23+24	122,33	± 1,13	2,04	124,37	± 1,15	5,2
25	107,24	± 0,76	1,46	108,70	± 0,77	4,3
26	111,46	± 0,72	0,64	112,10	± 0,71	5,0
27+28	111,29	± 0,61	1,21	112,50	± 0,62	3,7
27	125,97	± 0,64	1,47	127,44	± 0,65	2,6
28	104,84	± 0,78	1,09	105,93	± 0,80	4,3
29	107,26	± 1,07	1,96	109,22	± 1,14	3,1
30-33	107,02	± 0,56	2,50	109,52	± 0,58	2,5
34+35	114,87	± 0,74	1,93	116,80	± 0,71	3,6
36+37	101,46	± 0,69	1,40	102,87	± 0,70	3,6
28-35	108,84	± 0,44	1,83	110,67	± 0,45	3,4
C+D+E	111,75	± 0,28	1,58	113,33	± 0,29	3,6
E	112,59	± 1,45	1,89	114,48	± 1,56	6,1
F	116,70	± 0,73	0,88	117,58	± 0,74	5,3
G+H	98,49	± 0,87	1,02	99,51	± 0,87	3,7
I	106,91	± 0,99	0,16	107,08	± 0,98	1,3
J+K	98,94	± 1,57	1,12	100,06	± 1,59	4,2
M+N+O	97,93	± 1,12	1,29	99,23	± 1,11	3,9
C-O	107,16	± 0,32	1,19	108,35	± 0,32	3,7

1) Värdet till höger om ± anger ett 95-procentigt konfidensintervall omkring skattningen.

1) The value on the right hand side of ± indicates a 95% confidence interval around the estimate.

#### 4. Genomsnittlig timlön, inklusive retroaktiva löner och inklusive övertidstillägg, för arbetare inom den privata sektorn under april 2001

4. Average hourly earnings of wage-earners in the private sector, including retroactive wage supplements and including overtime pay, April 2001

Näringsgren (SNI92)	Genomsnittlig timlön <sup>1</sup> , exkl. retroaktiv lön, kronor		Retroaktiv lön, kronor	Genomsnittlig timlön <sup>1</sup> , inkl. retroaktiv lön, kronor		Förändring från april 2000, %
C+D	114,46	± 0,27	1,57	116,04	± 0,28	3,2
C	138,70	± 1,62	0,79	139,50	± 1,65	6,4
D	114,19	± 0,28	1,58	115,77	± 0,28	3,1
15+16	108,07	± 0,95	1,17	109,23	± 0,96	3,8
17-19	99,69	± 0,69	0,34	100,03	± 0,70	1,9
20	108,79	± 0,65	1,27	110,07	± 0,68	3,8
21+22	131,57	± 0,82	1,48	133,05	± 0,85	3,4
21	138,62	± 0,88	1,77	140,39	± 0,90	2,6
22	119,91	± 1,06	1,01	120,92	± 1,10	3,8
23+24	125,18	± 1,22	2,04	127,23	± 1,24	5,2
25	109,03	± 0,77	1,46	110,49	± 0,79	3,7
26	113,54	± 0,73	0,64	114,18	± 0,72	4,9
27+28	113,73	± 0,58	1,21	114,94	± 0,59	3,3
27	128,38	± 0,52	1,47	129,86	± 0,57	2,3
28	107,28	± 0,74	1,09	108,38	± 0,75	3,9
29	110,48	± 0,92	1,96	112,44	± 0,97	2,5
30-33	109,72	± 0,65	2,50	112,23	± 0,67	2,1
34+35	117,56	± 0,74	1,93	119,49	± 0,71	2,7
36+37	102,98	± 0,73	1,40	104,39	± 0,74	3,3
28-35	111,62	± 0,40	1,83	113,44	± 0,41	2,8
C+D+E	114,48	± 0,27	1,58	116,06	± 0,28	3,2
E	116,37	± 1,69	1,89	118,26	± 1,82	6,1
F	117,82	± 0,75	0,88	118,70	± 0,76	5,0
G+H	99,79	± 0,88	1,02	100,81	± 0,88	3,8
I	110,02	± 1,14	0,16	110,18	± 1,14	1,2
J+K	101,39	± 1,77	1,12	102,51	± 1,80	4,5
M+N+O	99,40	± 1,14	1,29	100,69	± 1,13	3,9
C-O	109,32	± 0,33	1,19	110,51	± 0,33	3,4

1) Värdet till höger om ± anger ett 95-procentigt konfidensintervall omkring skattningen.

1) The value on the right hand side of ± indicates a 95% confidence interval around the estimate.



## 5. Genomsnittliga månadslöner inklusive retroaktiva löner för tjänstemän inom den privata sektorn under april 2001, exklusive rörliga tillägg m.m.

5. Average monthly salary, including retroactive wage supplements, of salaried employees in the private sector, April 2001 (excluding commissions, etc)

Näringsgren (SNI92)	Genomsnittlig månadslön <sup>1</sup> , exkl. retroaktiv lön, kronor		Retroaktiv lön, kronor	Genomsnittlig månadslön <sup>1</sup> , inkl. retroaktiv lön, kronor		Förändring från april 2000, %
C+D	25 510	± 84	541	26 051	± 84	5,5
C	25 568	± 351	583	26 151	± 347	5,8
D	25 510	± 84	540	26 050	± 86	5,5
15+16	24 417	± 171	485	24 902	± 165	4,2
17-19	21 429	± 380	425	21 854	± 384	3,3
20	23 419	± 498	414	23 833	± 494	4,8
21+22	24 017	± 274	458	24 475	± 272	4,3
21	25 425	± 316	575	26 000	± 310	4,4
22	23 242	± 388	394	23 636	± 386	3,9
23+24	26 895	± 223	707	27 602	± 235	5,4
25	24 405	± 423	384	24 789	± 421	7,2
26	24 222	± 114	605	24 827	± 122	4,5
27+28	24 326	± 220	549	24 875	± 216	4,7
27	25 697	± 357	718	26 415	± 331	4,0
28	23 406	± 235	434	23 840	± 241	4,8
29	25 472	± 355	560	26 032	± 359	6,8
30-33	27 503	± 120	572	28 075	± 122	6,0
34+35	25 561	± 249	536	26 097	± 247	5,9
36+37	22 601	± 506	418	23 019	± 486	4,7
28-35	26 125	± 122	546	26 671	± 123	6,2
C+D+E	25 366	± 80	539	25 905	± 80	5,4
E	23 449	± 176	514	23 963	± 184	3,7
F	24 109	± 359	308	24 417	± 365	3,1
G+H	22 944	± 523	325	23 269	± 525	6,2
I	20 510	± 188	288	20 798	± 190	3,0
J+K	26 166	± 406	357	26 523	± 410	4,4
M+N+O	20 429	± 214	256	20 685	± 218	3,5
C-O	23 929	± 155	378	24 307	± 157	4,7

1) Värdet till höger om ± anger ett 95-procentigt konfidensintervall omkring skattningen.

1) The value on the right hand side of ± indicates a 95% confidence interval around the estimate.

## 6. Genomsnittliga månadslöner inklusive retroaktiva löner för tjänstemän inom den privata sektorn under april 2001, inklusive rörliga tillägg m.m.

6. Average monthly salary, including retroactive wage supplements, of salaried employees in the private sector, April 2001 (including commissions, etc)

Näringsgren (SNI92)	Genomsnittlig månadslön <sup>1</sup> , exkl. retroaktiv lön, kronor		Retroaktiv lön, kronor	Genomsnittlig månadslön <sup>1</sup> , inkl. retroaktiv lön, kronor		Förändring från april 2000, %
C+D	25 967	± 86	541	26 508	± 88	5,5
C	25 915	± 349	583	26 498	± 343	5,5
D	25 968	± 88	540	26 508	± 88	5,5
15+16	24 799	± 159	485	25 284	± 155	4,0
17-19	21 802	± 245	424	22 226	± 247	3,2
20	23 812	± 494	414	24 226	± 490	5,4
21+22	24 981	± 270	458	25 439	± 269	4,2
21	26 366	± 318	575	26 941	± 314	4,3
22	24 219	± 380	394	24 613	± 376	4,0
23+24	27 567	± 227	708	28 275	± 237	5,8
25	24 660	± 427	383	25 043	± 425	7,0
26	24 616	± 120	605	25 221	± 125	5,0
27+28	24 587	± 210	548	25 135	± 208	4,7
27	25 997	± 341	717	26 714	± 314	4,0
28	23 641	± 227	434	24 075	± 235	4,8
29	25 758	± 380	560	26 318	± 386	6,8
30-33	27 771	± 123	571	28 342	± 125	6,2
34+35	26 110	± 249	535	26 645	± 247	5,2
36+37	22 875	± 482	417	23 292	± 468	4,6
28-35	26 463	± 127	546	27 009	± 129	6,1
C+D+E	25 845	± 82	539	26 384	± 82	5,4
E	24 218	± 174	514	24 732	± 180	3,9
F	24 435	± 365	308	24 743	± 368	3,5
G+H	23 840	± 468	326	24 166	± 470	5,6
I	21 130	± 194	288	21 418	± 194	3,0
J+K	26 615	± 408	357	26 972	± 410	4,1
M+N+O	20 908	± 216	256	21 164	± 220	3,1
C-O	24 483	± 151	377	24 860	± 151	4,5

1) Värdet till höger om ± anger ett 95-procentigt konfidensintervall omkring skattningen.

1) The value on the right hand side of ± indicates a 95% confidence interval around the estimate.

## 7. Genomsnittlig timlön exklusive övertidstillägg för arbetare inom privat sektor, utveckling fr.o.m. april 2001 t.o.m. april 2002

7. Average hourly earnings, excluding overtime pay, of wage-earners in the private sector from April 2001 to April 2002

Närings- gren (SNI 92)	Genomsnittlig timlön												
	2001									2002			
	apr	maj <sup>1</sup>	jun <sup>1</sup>	jul <sup>1</sup>	aug <sup>1</sup>	sep <sup>1</sup>	okt <sup>1</sup>	nov <sup>1</sup>	dec <sup>1</sup>	jan <sup>1</sup>	feb <sup>1</sup>	mar <sup>1</sup>	apr <sup>1</sup>
C+D	113,30	113,10	113,10	111,60	111,10	112,50	112,00	112,00	113,60	113,70	114,40	115,60	115,50
C	137,30	131,60	134,00	127,90	127,20	128,80	130,60	130,60	139,20	132,80	131,40	136,10	134,60
D	113,00	112,90	112,90	111,30	110,90	112,30	111,80	111,80	113,40	113,40	114,20	115,40	115,30
15+16	106,50	107,60	107,20	104,10	105,20	107,10	107,20	107,50	108,90	107,40	106,90	108,50	108,90
17-19	98,10	97,50	97,80	99,70	98,20	98,70	98,20	99,00	100,00	100,70	101,80	101,00	101,40
20	108,30	108,60	107,70	105,30	106,00	107,70	107,00	107,20	108,60	109,80	109,50	110,00	110,70
21+22	128,90	126,00	129,30	126,00	122,30	123,80	122,70	122,50	128,00	126,20	126,70	130,10	128,10
21	136,00	131,20	136,70	129,70	126,10	127,90	126,40	125,90	134,50	130,50	131,40	136,60	133,20
22	117,00	117,40	116,80	118,40	116,30	116,80	116,50	116,60	117,20	119,00	119,20	119,60	119,60
23+24	124,40	123,90	124,00	120,20	121,10	123,20	122,50	122,80	126,50	126,40	126,70	127,50	128,50
25	108,70	109,40	108,60	105,80	107,70	108,90	108,10	108,40	108,40	107,80	108,40	109,70	110,10
26	112,10	112,50	112,20	108,20	109,50	110,80	110,70	110,40	111,20	111,10	111,00	113,80	113,10
27+28	112,50	112,40	111,80	110,40	110,70	112,10	111,60	111,80	113,20	112,50	113,20	114,70	114,60
27	127,40	126,80	127,20	123,40	124,20	126,20	124,40	124,70	128,90	126,20	126,40	129,60	128,40
28	105,90	105,80	105,20	104,50	105,10	106,00	106,10	106,20	106,50	106,10	107,50	108,10	108,40
29	109,20	110,20	109,20	108,20	108,80	109,10	109,20	108,90	109,30	110,20	111,70	112,50	112,90
30-33	109,50	109,00	108,70	108,60	106,50	108,00	107,90	107,10	108,20	109,50	110,60	110,10	110,00
34+35	116,80	116,40	116,70	116,50	115,80	117,30	116,20	116,20	116,10	118,40	120,20	120,70	120,50
36+37	102,90	103,30	103,50	103,00	102,50	103,00	102,90	103,70	103,20	103,80	104,00	104,40	105,70
28-35	110,70	110,70	110,30	109,30	109,60	110,60	110,30	110,10	110,50	111,60	113,20	113,60	113,60
C+D+E	113,30	113,10	113,10	111,60	111,10	112,50	112,00	112,10	113,70	113,70	114,50	115,60	115,60
E	114,50	114,10	110,70	110,30	111,30	113,40	113,70	114,70	116,30	117,40	115,90	115,40	116,20
F	117,60	118,80	118,80	117,30	116,30	118,70	119,10	119,50	119,70	119,00	119,00	120,30	121,30
G+H	99,50	99,70	99,40	96,50	98,30	99,90	99,80	100,20	101,80	100,70	100,90	101,40	104,10
I	107,10	106,60	108,50	108,20	106,60	108,20	107,90	108,30	110,60	109,90	109,80	110,60	110,40
J+K	100,10	99,90	100,90	98,00	99,00	101,00	98,90	99,20	102,80	101,70	102,10	104,00	104,00
M+N+O	99,20	98,80	99,00	98,00	97,10	98,80	99,20	99,70	101,10	100,90	100,60	100,70	101,80
C-O	108,40	108,40	108,60	105,90	106,60	108,50	108,30	108,50	109,70	109,40	109,80	110,70	111,40

1) Timlönerna är preliminära men successivt korrigerade för retroaktiva löneutbetalningar.

1) The hourly wages are preliminary, and are constantly revised with respect to retroactive wage payments.

### 8. Genomsnittlig timlön inklusive övertidstillägg för arbetare inom privat sektor, utveckling fr.o.m. april 2001 t.o.m. april 2002

8. Average hourly earnings, including overtime pay, of wage-earners in the private sector from April 2001 to April 2002

Närings- gren (SNI 92)	Genomsnittlig timlön												
	2001									2002			
	apr	maj <sup>1</sup>	jun <sup>1</sup>	jul <sup>1</sup>	aug <sup>1</sup>	sep <sup>1</sup>	okt <sup>1</sup>	nov <sup>1</sup>	dec <sup>1</sup>	jan <sup>1</sup>	feb <sup>1</sup>	mar <sup>1</sup>	apr <sup>1</sup>
C+D	116,00	115,70	115,80	114,30	113,40	115,20	114,40	114,40	116,30	115,90	116,70	118,40	118,30
C	139,50	133,40	135,80	130,40	128,70	130,40	132,00	132,30	140,70	134,10	132,80	138,10	136,40
D	115,80	115,40	115,60	114,10	113,20	115,00	114,20	114,20	116,00	115,60	116,50	118,10	118,00
15+16	109,20	110,10	110,00	106,80	107,50	109,20	109,00	109,50	112,30	109,50	108,70	110,80	111,20
17-19	100,00	98,90	99,60	101,60	99,50	100,10	99,60	100,40	101,30	102,00	103,00	102,50	103,20
20	110,10	110,30	109,50	107,40	107,20	109,30	108,50	108,60	110,20	111,20	111,00	111,60	112,40
21+22	133,00	129,90	133,30	129,60	125,60	128,20	126,40	125,90	132,20	129,10	129,50	133,90	132,00
21	140,40	135,30	141,20	133,50	129,60	133,20	130,70	129,80	139,20	133,50	134,20	140,80	137,60
22	120,90	120,80	119,90	121,50	119,10	119,70	119,10	119,30	120,60	121,80	122,00	122,80	122,80
23+24	127,20	127,20	127,00	123,50	123,60	126,30	125,60	125,70	129,20	129,20	130,30	131,60	132,50
25	110,50	110,90	110,50	107,80	109,30	110,70	109,70	110,10	110,00	109,40	110,00	111,50	112,00
26	114,20	114,60	114,50	110,90	111,50	113,30	113,20	112,80	113,60	112,90	112,90	115,90	115,50
27+28	114,90	114,80	114,30	113,10	112,90	114,50	113,80	113,80	115,30	114,30	115,10	117,20	116,90
27	129,90	128,90	129,70	126,40	126,40	128,20	126,60	126,70	130,90	128,00	128,20	132,30	130,80
28	108,40	108,30	107,80	107,10	107,20	108,50	108,20	108,20	108,60	107,90	109,40	110,40	110,60
29	112,40	113,20	112,20	111,40	111,30	112,10	112,00	111,70	112,20	112,60	114,20	115,30	115,50
30-33	112,20	111,30	111,20	110,50	108,00	110,00	109,70	109,00	110,10	111,20	112,50	112,50	112,30
34+35	119,50	119,00	119,60	119,20	118,70	120,80	119,00	119,30	119,10	121,40	123,40	124,50	124,40
36+37	104,40	104,70	105,10	104,40	103,80	104,60	104,20	105,00	104,80	104,80	105,10	105,70	107,00
28-35	113,40	113,30	113,10	112,00	112,00	113,50	112,80	112,70	113,00	114,00	115,60	116,50	116,50
C+D+E	116,10	115,70	115,80	114,30	113,40	115,20	114,40	114,40	116,30	115,90	116,70	118,40	118,30
E	118,30	117,00	114,10	114,10	114,70	116,80	117,30	118,20	122,00	123,20	120,60	119,80	119,90
F	118,70	120,30	120,40	119,20	117,90	120,30	120,60	120,60	121,10	120,30	120,10	121,40	122,40
G+H	100,80	100,80	100,60	97,60	99,40	101,10	100,90	101,40	103,40	101,90	102,10	102,60	105,30
I	110,20	109,70	112,00	111,70	110,20	111,60	111,10	111,50	114,30	113,00	112,70	113,60	113,30
J+K	102,50	102,40	103,20	100,60	101,40	103,60	101,10	101,20	105,80	104,00	104,20	106,20	106,10
M+N+O	100,70	100,20	100,50	99,30	98,10	100,10	100,40	101,00	102,60	102,20	101,70	102,10	103,20
C-O	110,50	110,50	110,80	108,00	108,50	110,70	110,20	110,40	112,10	111,30	111,70	112,80	113,50

1) Timlönerna är preliminära men successivt korrigerade för retroaktiva löneutbetalningar.

1) The hourly wages are preliminary, and are constantly revised with respect to retroactive wage payments.

## 9. Genomsnittlig månadslön exklusive rörliga tillägg m.m. för tjänstemän, utveckling fr.o.m. april 2001 t.o.m. april 2002

9. Average monthly salary of salaried employees in the private sector from April 2001 to April 2002, commissions etc. excluded

Närings- gren (SNI 92)	Genomsnittlig månadslön												
	2001									2002			
	apr	maj <sup>1</sup>	jun <sup>1</sup>	jul <sup>1</sup>	aug <sup>1</sup>	sep <sup>1</sup>	okt <sup>1</sup>	nov <sup>1</sup>	dec <sup>1</sup>	jan <sup>1</sup>	feb <sup>1</sup>	mar <sup>1</sup>	apr <sup>1</sup>
C+D	26 050	26 130	26 080	26 170	26 240	26 270	26 330	26 350	26 430	26 670	26 780	26 950	27 040
C	26 150	26 220	26 270	26 400	26 410	26 730	26 820	26 770	26 890	26 260	26 310	26 570	26 600
D	26 050	26 130	26 080	26 170	26 240	26 270	26 330	26 350	26 420	26 680	26 780	26 950	27 040
15+16	24 900	24 980	24 850	24 920	25 020	25 070	25 200	25 230	25 320	25 350	25 540	25 800	25 900
17-19	21 850	21 990	21 850	21 760	21 800	21 740	21 830	21 800	21 810	22 100	22 330	22 320	22 500
20	23 830	23 910	23 880	24 070	24 040	24 090	24 040	24 000	24 100	24 190	24 140	24 170	24 380
21+22	24 480	24 380	24 310	24 330	24 470	24 640	24 710	24 720	24 820	24 910	25 020	25 110	25 240
21	26 000	25 880	25 790	25 840	26 030	26 230	26 310	26 300	26 390	26 460	26 590	26 640	26 740
22	23 640	23 560	23 500	23 510	23 620	23 770	23 820	23 840	23 930	24 050	24 150	24 260	24 410
23+24	27 600	27 560	27 770	27 630	27 850	28 010	28 040	28 090	28 160	28 260	28 420	28 450	28 690
25	24 790	24 880	24 810	24 970	25 030	24 950	24 910	24 880	25 170	25 560	25 520	25 650	25 770
26	24 830	24 910	24 810	24 730	24 960	25 100	25 090	25 010	25 000	25 710	25 740	25 770	25 950
27+28	24 880	24 990	24 780	24 840	24 910	24 930	24 990	24 950	24 960	25 040	25 130	25 300	25 290
27	26 420	26 540	26 100	26 130	26 340	26 390	26 420	26 300	26 320	26 430	26 530	26 770	26 690
28	23 840	23 950	23 910	23 980	23 970	23 980	24 060	24 080	24 070	24 050	24 130	24 250	24 310
29	26 030	26 090	25 990	26 070	26 090	26 180	26 220	26 320	26 350	26 320	26 540	26 660	26 780
30-33	28 080	28 410	28 350	28 500	28 410	28 470	28 450	28 530	28 690	29 080	29 200	29 430	29 310
34+35	26 100	26 010	25 950	26 260	26 490	26 310	26 550	26 460	26 450	26 870	26 960	27 130	27 350
36+37	23 020	23 250	23 180	23 340	23 360	23 230	23 250	23 270	23 100	23 550	23 350	23 360	23 710
28-35	26 670	26 810	26 740	26 900	26 920	26 890	26 960	26 990	27 050	27 350	27 470	27 680	27 720
C+D+E	25 910	25 980	25 920	26 000	26 080	26 130	26 190	26 210	26 270	26 540	26 650	26 810	26 910
E	23 960	23 970	23 840	23 730	23 940	24 270	24 330	24 360	24 320	24 710	24 800	24 830	25 080
F	24 420	24 500	24 560	24 600	24 580	24 620	24 960	25 060	25 100	24 780	24 810	24 870	25 140
G+H	23 270	23 360	23 390	23 510	23 550	23 710	23 690	23 760	23 830	23 460	23 520	23 560	23 770
I	20 800	20 760	20 650	20 630	20 740	21 010	21 080	21 250	21 250	21 310	21 430	21 480	21 540
J+K	26 520	26 640	26 650	26 730	26 750	26 920	26 880	26 870	26 860	27 290	27 300	27 410	27 430
M+N+O	20 690	20 660	20 330	20 250	20 400	20 470	20 500	20 500	20 480	20 770	20 820	20 980	21 080
C-O	24 310	24 360	24 290	24 300	24 390	24 520	24 550	24 600	24 620	24 760	24 830	24 940	25 030

1) Månadslönerna är preliminära men successivt korrigerade för retroaktiva löneutbetalningar.

1) Salaries are preliminary, and are constantly revised with respect to retroactive wage payments.

## 10. Genomsnittlig månadslön inklusive rörliga tillägg m.m. för tjänstemän, utveckling fr.o.m. april 2001 t.o.m. april 2002

10. Average monthly salary of salaried employees in the private sector from April 2001 to April 2002, commissions etc. included

Närings- gren (SNI 92)	Genomsnittlig månadslön												
	2001									2002			
	apr	maj <sup>1</sup>	jun <sup>1</sup>	jul <sup>1</sup>	aug <sup>1</sup>	sep <sup>1</sup>	okt <sup>1</sup>	nov <sup>1</sup>	dec <sup>1</sup>	jan <sup>1</sup>	feb <sup>1</sup>	mar <sup>1</sup>	apr <sup>1</sup>
C+D	26 510	26 640	26 510	26 590	26 650	26 630	26 740	26 780	26 880	27 100	27 260	27 430	27 480
C	26 500	26 530	26 640	26 630	26 650	26 830	26 980	27 120	27 140	26 650	27 290	26 900	27 000
D	26 510	26 640	26 510	26 590	26 650	26 630	26 730	26 780	26 880	27 110	27 260	27 430	27 490
15+16	25 280	25 400	25 260	25 330	25 490	25 530	25 690	25 620	25 740	25 680	25 850	26 140	26 240
17-19	22 230	22 460	22 280	22 050	22 050	22 070	22 160	22 270	22 090	22 450	22 580	22 640	22 800
20	24 230	24 210	24 120	24 300	24 180	24 240	24 360	24 330	24 460	24 410	24 340	24 420	24 560
21+22	25 440	25 270	25 220	25 040	25 210	25 380	25 490	25 520	25 770	25 720	25 790	25 930	26 090
21	26 940	26 610	26 590	26 450	26 560	26 790	26 910	26 880	27 060	27 220	27 360	27 610	27 520
22	24 610	24 530	24 460	24 280	24 480	24 600	24 700	24 770	25 040	24 890	24 920	25 010	25 290
23+24	28 280	28 130	28 400	28 080	28 300	28 460	28 500	28 560	28 780	28 980	29 170	29 120	29 330
25	25 040	25 110	25 020	25 140	25 230	25 150	25 140	25 080	25 440	25 810	25 720	25 840	25 980
26	25 220	25 220	25 030	24 970	25 240	25 310	25 380	25 290	25 330	26 000	25 990	26 170	26 280
27+28	25 140	25 290	25 000	25 000	25 160	25 210	25 230	25 200	25 180	25 240	25 350	25 510	25 500
27	26 710	26 880	26 330	26 270	26 520	26 640	26 650	26 530	26 560	26 660	26 730	26 980	26 900
28	24 080	24 210	24 130	24 150	24 260	24 280	24 300	24 340	24 290	24 220	24 360	24 460	24 510
29	26 320	26 400	26 250	26 260	26 350	26 410	26 470	26 580	26 560	26 530	26 750	26 890	27 000
30-33	28 340	28 640	28 540	28 710	28 630	28 620	28 610	28 720	28 850	29 290	29 520	29 810	29 550
34+35	26 650	27 070	26 590	27 250	27 160	26 800	27 220	27 240	27 250	27 600	27 840	27 930	28 160
36+37	23 290	23 540	23 470	23 480	23 630	23 530	23 460	23 500	23 310	23 760	23 640	23 570	23 940
28-35	27 010	27 270	27 060	27 290	27 260	27 160	27 280	27 360	27 400	27 690	27 900	28 110	28 100
C+D+E	26 380	26 500	26 370	26 420	26 490	26 500	26 600	26 640	26 750	26 980	27 130	27 300	27 360
E	24 730	24 620	24 480	24 240	24 400	24 780	24 860	24 880	25 030	25 310	25 320	25 490	25 680
F	24 740	24 750	24 790	24 790	24 770	24 830	25 140	25 360	25 320	25 090	25 120	25 210	25 510
G+H	24 170	24 160	24 110	24 110	24 210	24 420	24 430	24 580	24 590	24 220	24 270	24 400	24 660
I	21 420	21 380	21 270	21 090	21 320	21 540	21 600	21 830	21 800	21 920	22 070	22 120	22 140
J+K	26 970	27 030	27 090	27 110	27 080	27 270	27 260	27 260	27 290	27 730	27 740	27 860	27 880
M+N+O	21 160	21 150	20 880	20 810	20 920	21 020	21 080	21 100	21 210	21 380	21 370	21 640	21 690
C-O	24 860	24 890	24 800	24 760	24 850	24 980	25 040	25 120	25 160	25 300	25 370	25 510	25 600

1) Månadslönerna är preliminära men successivt korrigerade för retroaktiva löneutbetalningar.

1) Salaries are preliminary, and are constantly revised with respect to retroactive wage payments.

## 11. Antal anställda arbetare samt antal arbetade timmar för arbetare inom privat sektor under april 2002

11. Number of employees and hours worked for wage-earners in the private sector during April 2002

Näringsgren (SNI 92)	Antal arbetare <sup>1</sup> , 1000-tal		Förändring från april 2001, %	Arbetade timmar, 1000-tal		Förändring <sup>2</sup> från april 2001, %
	2001	2002		2001	2002	
C+D	428,4	414,8	-3,2	53905,5	55106,7	2,2
C	4,8	5,3	10,5	599,1	705,2	17,7
D	423,7	409,5	-3,3	53306,4	54401,4	2,1
15+16	48,3	47,7	-1,2	5393,9	5528,3	2,5
17-19	7,2	6,7	-6,8	894,2	876,4	-2,0
20	26,2	25,6	-2,5	3516,9	3581,5	1,8
21+22	47,4	44,8	-5,3	6125,4	5975,5	-2,4
21	30,3	28,5	-5,9	3815,6	3704,6	-2,9
22	17,1	16,4	-4,2	2309,8	2270,9	-1,7
23+24	15,6	15,9	1,7	1981,5	2103,5	6,2
25	17,8	16,4	-8,1	2235,2	2177,8	-2,6
26	10,9	10,4	-4,8	1372,1	1375,9	0,3
27+28	74,9	73,6	-1,8	9767,1	10150,7	3,9
27	24,1	24,0	-0,4	2984,2	3149,6	5,5
28	50,8	49,6	-2,4	6782,9	7001,1	3,2
29	56,7	53,7	-5,3	7248,8	7368,8	1,7
30-33	38,9	34,7	-10,8	4731,3	4517,6	-4,5
34+35	62,3	63,9	2,6	7835,9	8579,2	9,5
36+37	17,4	16,1	-7,3	2203,9	2166,3	-1,7
28-35	208,7	201,9	-3,3	26599,0	27466,7	3,3
C+D+E	432,5	418,9	-3,2	54481,8	55690,8	2,2
E	4,1	4,1	-0,1	576,4	584,1	1,3
F	101,6	105,1	3,4	13937,4	14269,7	2,4
G+H	301,6	288,3	-4,4	29379,8	29410,2	0,1
I	96,7	98,9	2,3	11154,4	11752,9	5,4
J+K	79,9	93,0	16,4	8483,3	9668,3	14,0
M+N+O	64,0	71,7	12,0	6068,6	7128,5	17,5
C-O	1076,3	1075,9	0,0	123505,4	127920,4	3,6

1) Undersökningen omfattar enbart företag med fler än fyra anställda enligt SCB:s företagsregister. För totalt anställda, både arbetare och tjänstemän, och för företag i alla storleksklasser se SM AM 63, "Kortperiodisk sysselsättningsstatistik".

2) Vid jämförelse med 2001 bör uppmärksammas att april 2002 hade två arbetsdagar fler än april 2001.

1) The survey consists of enterprises with more than four employees according to Statistics Sweden's register of enterprises. For total numbers of employees, both workers and salaried employees, and for enterprises in all sectors, see Statistical report AM 63, "Short-term employment".

2) Note that April 2002 included two more working days compared with April 2001.

## Fakta om statistiken

---

### Inledning

Detta Statistiska Meddelande (SM) ingår i den löpande konjunkturlöne-statistiken och avser löner inom privat sektor. Statistiken har producerats av Statistiska centralbyrån (SCB) på uppdrag av Medlingsinstitutet (MI), som från och med 2001 ansvarar för officiell statistik inom området. Syftet med undersökningen är att belysa lönenivån och dess förändring över tiden inom den privata sektorn. Löner för arbetare inom industrin har redovisats sedan 1940-talet. Efter ett betänkande från 1987 års lönekommitté fick SCB regeringens uppdrag att tillsammans med Konjunkturinstitutet (KI) utforma en kortperiodisk lönestatistik. Undersökningen som startade i januari 1991 visar löneutvecklingen för arbetare och tjänstemän anställda inom den privata sektorn. Statistiken används främst vid konjunkturbedömningar av bland annat Medlingsinstitutet, Konjunkturinstitutet, Sveriges Riksbank och SCB:s enhet för nationalräkenskaper. Undersökningen genomfördes kvartalsvis till och med 1995. Undersökningen är en urvalsundersökning och är från och med januari 1996 månatlig. Uppgifterna i detta SM avser april 2002.

### Detta omfattar statistiken

#### Objekt och population

Populationen består av företag inom privat sektor som har minst fem anställda enligt SCB:s Företagsdatabas (FDB). Med företag inom privat sektor avses enskilda firmor, enkelt bolag, handelsbolag, kommanditbolag, aktiebolag, ekonomiska föreningar, stiftelser och ideella föreningar.

Populationen definieras med att den institutionella sektorkoden motsvarar företag inom icke-finansiell företagssektor, finansiell företagssektor, kyrkokommunal sektor, hushåll, icke vinstdrivande hushållsorganisationer, samt aktiebolag utom bank och försäkring hänförliga till kommunal-, landstings- och statlig sektor. Offentligt ägda aktiebolag samt statliga affärsverk och Sveriges riksbank ingår i undersökningen.

Företagen delas in i storleksklasser från fem anställda och uppåt. Som anställda definieras personal med marknadsmässig lönesättning i åldern 18 - 64 år. Personer i arbetsmarknadspolitiska åtgärder, ombordanställda i utrikes sjöfart samt betinganställda ingår ej i undersökningen.

#### Statistiska mått

Statistiken i undersökningen redovisas i form av genomsnittliga tim- och månadslöner samt i form av andels- och antalsuppgifter för några variabler. För samtliga variabler redovisas förändringen från motsvarande månad föregående år. Efter tolv månader fastställs den genomsnittliga tim- och månadslönen. Det innebär att hänsyn tas till de retroaktivt utbetalda lönerna. Dessutom kan mindre justeringar göras p.g.a. ytterligare inkommet blankettunderlag. De preliminära tim- och månadslönerna korrigeras med de retroaktiva lönebeloppen och en definitiv genomsnittlig tim- och månadslön beräknas.



## **Variabler**

### **Genomsnittlig timlön**

För arbetare redovisas genomsnittlig timlön. Timlönen beräknas som kvoten mellan summa utbetald lön före skatteavdrag dividerat med summa arbetade timmar. För de arbetare som har fast månadslön görs omräkning till timlön maskinellt. Arbetarnas genomsnittliga timlön redovisas både inklusive respektive exklusive övertidstillägg.

### **Genomsnittlig månadslön**

Den genomsnittliga månadslönen för tjänstemän beräknas som kvoten mellan överenskommen månadslönen dividerat med antal heltidspersoner. Den genomsnittliga månadslön redovisas både inklusive respektive exklusive rörliga tillägg.

### **Arbetare**

Arbetare och tjänstemän definieras efter facktillhörighet. Som arbetare definieras anställda tillhörande LO:s avtalsområde.

### **Tjänstemän**

Arbetare och tjänstemän definieras efter facktillhörighet. Anställda som går under medarbetaravtal definieras oftast som tjänstemän liksom anställda inom SACO:s och TCO:s avtalsområden.

### **Näringsgren**

För att klassificera företag och arbetsställen till näringsgrenar/branscher används Standard för svensk näringsgrensindelning 1992, SNI92. En förteckning över de i undersökningen ingående näringsgrenarna (SNI 92) finns i detta SM.

### **Andel övertid**

Andelen övertid anges i procent och beräknas som kvoten mellan antalet betalda övertidstimmar dividerat med det totala antalet faktiskt utförda arbetstimmar. Variabeln redovisas bara för arbetare.

### **Retroaktiv lön**

Med retroaktiv lön menas den lön som har betalats ut efter avslutade lokala eller centrala förhandlingar och som avser tidigare månader än utbetalningsmånaden.

### **Antal arbetare**

Med antal arbetare avses samtliga anställda arbetare inklusive permitterade och arbetare i arbetskonflikt.

### **Arbetade timmar**

Arbetade timmar avser det totala antalet faktiska utförda arbetstimmar för samtliga arbetare. I arbetade timmar ingår tidlönetimmar, ackordstimmar inklusive övertids- och skifttimmar, betald restid, gångtid och väntetid.

## **Så görs statistiken**

Uppgifterna samlas in genom enkäter till företag/arbetsställen i form av en blankett. Inkomna blanketter registreras och granskas. Granskningen sker i huvudsak maskinellt där redovisningsenhetens värden jämförs mot föregående månads värden och mot vissa fastställda gränsvärden. Blanketter som har stora avvikelser måste rättas upp eller godkännas trots avvikelser. Kontakt tas med uppgiftslämnaren för att få en bekräftelse på att uppgifterna är korrekta.

## Statistikens tillförlitlighet

### Urval

Till varje undersökningsmånad finns det ett stående urval som dras i november året innan undersökningsåret. Urvalsdragningen genomförs med ett stratifierat slumpmässigt urval utan återläggning av företagen i urvalsramen. Stratum byggs upp av näringsgren (SNI) och storleksklass. Allokeringarna är bestämda genom Neymanallokering. Till undersökningen för år 2002 är 8 036 företag utvalda. För storleksklasserna 8 och 9, det vill säga från och med 200 anställda, undersöks samtliga företag. Med urvalsfel avses den osäkerhet i skattningarna som beror på att ett urval av företag undersöks, till skillnad från en undersökning där samtliga företag undersöks. Ett sätt att få en uppfattning om tillförlitligheten i en skattning är att beräkna ett så kallat konfidensintervall omkring skattningen. Vanligtvis beräknas intervallets övre och undre gräns som skattningen plus respektive minus dubbla standardavvikelsen. Det på detta sätt beräknade intervallet täcker då med 95 procents sannolikhet (konfidens) det värde som skulle ha erhållits vid en undersökning där samtliga företag undersöks.

Exempel: I tabell 1 beräknas timlönen, exklusive övertid, för arbetare i SNI 28–35 till  $113,64 \pm 0,33$ . Det 95-procentiga konfidensintervallets undre gräns blir  $113,64 - 0,33$  och dess övre gräns  $113,64 + 0,33$  och således konfidensintervallet  $113,31 - 113,97$ .

### Övertäckning

Övertäckning uppstår då urvalsramen inte överensstämmer med undersökningspopulationen en eller flera månader. Övertäckningen utgörs av de företag som finns i urvalsramen men som saknar arbetare och/eller tjänstemän. Övertäckning kan uppträda enligt följande:

- redovisningsenhet saknar anställda hela året.
- redovisningsenhet tillhör ej privat sektor.
- redovisningsenheten är i konkurs.
- säsongvis vilande redovisningsenhet.
- tillfälligt vilande redovisningsenhet.
- redovisningsenhet som redovisas via annan redovisningsenhet.

De två första är permanent övertäckning, de tre följande räknas som tillfällig övertäckning, konkurs räknas som tillfällig eftersom företagen ofta startar om igen under ny regim, och den sista är en fiktiv övertäckning. Större delen av övertäckningen i urvalet upptäcks under de första månaderna av undersökningen. För ett bortfallsobjekt går det i allmänhet inte att avgöra om det är ett övertäckningsobjekt varför det kan finnas en del okänd övertäckning i urvalet.

### Undertäckning

Undertäckning utgörs av de företag som ej finns med i urvalsramen men som har anställda arbetare och/eller tjänstemän, exempelvis nybildade företag. Undertäckning kan uppträda enligt följande:

- nyetablerade företag och som därför inte fanns med i urvalsramen.
- företag tillhörande undersökningspopulationen men som inte har uppgift om antal anställda i FDB.
- företag tillhörande undersökningspopulationen med felaktig sektorkod i FDB och som därmed hamnat utanför urvalsramen.

## Bortfall

Bortfall utgörs av redovisningsenheter från vilka mätvärden saknas. Svar saknas, helt eller delvis, från framför allt mindre företag. Bortfall ger sämre precision i skattningarna. För att minska bortfallsfelets storlek görs imputeringar med hjälp av senast kända uppgifter, d.v.s. det antas att förändringarna för en redovisningsenhet mellan två månader är små. Saknas imputeringsunderlag görs bortfallskompensation i form av rak uppräknings, vilket bygger på antagandet att bortfallet kan betraktas som slumpmässigt. För att minska bortfallet görs telefonpåminnelser. Uppgiftslämnarplikt föreligger för samtliga företag och organisationer enligt SCB-FS 2001: 8.

I undersökningen avseende april 2002 var bortfallet 8,1 procent för arbetare och 7,6 procent för tjänstemän av de utvalda företagen. I följande tabell redovisas bortfallet ovägt och storleksvägt fördelat på arbetare och tjänstemän.

### Bortfall för arbetare och tjänstemän under april 2002

Näringsgren (SNI 92)	Ovägt bortfall (%), arbetare	Storleksvägt bortfall <sup>1</sup> (%), arbetare	Ovägt bortfall (%), tjänstemän	Storleksvägt bort- fall <sup>1</sup> (%), tjänste- män
C	5,6	0,2	2,8	0,1
15+16	13,7	5,1	8,9	4,9
17-19	11,3	8,5	7,8	7,7
20	12,1	5,9	8,5	5,4
21+22	6,5	3,1	6,3	3,1
21	5,3	2,1	6,3	2,1
22	6,8	4,2	6,4	4,2
23+24	3,6	2,4	3,6	2,6
25	6,7	2,5	5,4	2,4
26	10,7	5,7	9,1	5,5
27+28	5,4	1,7	4,9	1,6
27	1,7	0,1	1,7	0,1
28	5,9	3,2	5,2	3,0
29	3,1	1,7	2,7	1,7
30-33	4,2	1,2	5,7	1,5
34+35	4,3	0,5	4,3	0,5
36+37	9,5	3,3	8,8	3,2
28-35	4,6	1,3	4,8	1,4
C+D	7,2	2,4	6,2	2,4
D	7,2	2,4	6,2	2,4
C+D+E	7,0	2,3	6,0	2,3
E	0,8	0,1	0,8	0,1
F	15,3	5,1	12,6	4,8
G+H	11,5	4,7	8,6	4,6
I	9,5	0,6	7,4	0,9
J+K	4,4	1,1	8,8	3,0
M+N+O	5,9	2,8	7,7	6,3
C-O	8,1	2,4	7,6	3,0

1) Storleksvägt utifrån antal anställda.

## Bra att veta

### Spridningsformer

Uppgifterna presenteras huvudsakligen i detta Statistiska meddelande samt i Allmän månadsstatistik, SCB:s Indikatorer och i de statistiska databaserna på [www.scb.se/databaser/ssd.asp](http://www.scb.se/databaser/ssd.asp)

### Primärmaterial

De redovisade primäruppgifterna från enskilda uppgiftslämnare är sekretessskyddade liksom uppgiftslämnarnas organisationsnummer. Dessa uppgifter lämnas inte ut.

**Annan statistik**

SCB producerar även motsvarande konjunkturstatistik för primärkommunal sektor, landstingskommunal sektor samt för den statliga sektorn. Statistiken redovisas bland annat i Statistiska Meddelanden för respektive undersökning.

Löneuppgifter för den privata sektorn redovisas också på årsbasis i SM-serierna AM 57 och AM 62. Sysselsättningsuppgifter för den privata sektorn redovisas i SM-serien AM 63. Arbetskostnadsindex för den privata sektorn som grundar sig på löneuppgifterna från konjunkturstatistiken, redovisas i SM-serien AM 39. Samlade uppgifter för konjunkturlönestatistiken finns även att tillgå i SM-serien AM 47.

Mer information om statistiken och dess kvalitet ges i en särskild Beskrivning av statistiken på SCB:s webbplats, [www.scb.se](http://www.scb.se).

## In English

---

### Summary

This Statistical Report provides information on wages and salaries within the private sector. It is part of Statistics Sweden's on-going short-term wage and salary statistics. The statistics are produced by Statistics Sweden under commission from the National Mediation Office, which has been the government authority responsible for official statistics in this area since 2001. The purpose of the study is to provide information about the level of wages and salaries in the private sector, and changes over time. Wages for wage earners in the industrial sector have been reported since the 1940s. After a report from the 1987 committee on wages and salaries, Statistics Sweden and the National Institute of Economic Research were commissioned by the Government to develop short-term wage statistics. The study began in January 1991, and shows the development of wages and salaries for wage earners and salaried employees in the private sector. The statistics are mainly used for economic analyses and as a basis for analyses of changes in costs and competition. The survey uses a sample of the total population. 8 036 enterprises were sampled in 2002. The survey has been conducted on a monthly basis since January 1996.

Total average hourly wages for wage earners in April 2002 were SEK 111.40 excluding overtime premiums and SEK 113.50 including overtime premiums. These numbers reflect an increase of 2.8 per cent and 2.7 per cent, respectively, compared to April 2001. The average monthly salary for salaried employees in April 2002 excluding commissions was SEK 25 030 while it was SEK 25 600 including commissions. These numbers represent an increase of 3.0 per cent, in both case, compared to April 2001.

2.7 per cent of all hours worked by wage earners in April 2002 were overtime hours. This is a decrease of 0.1 percentage point compared to April 2001.

Changes are calculated based on the difference between final wages and salaries in 2001 and preliminary wages and salaries for 2002. Preliminary wages and salaries may change due to additions in the form of retroactive payments. Small adjustments may also occur due to additional receipt of forms. Payment of retroactive wages and salaries is a result of local or central collective bargaining agreements. Final mean wages and salaries are determined one year later.

All enterprises and organisations are obliged to provide information according to Statistics Sweden Ordinance 2001:8. Profit centres without measured values are counted as missing. Small enterprises are most likely to not have responded, in whole or in part. To reduce the bias from missing cases, data is imputed using the most recent information available. Results are adjusted upwards to compensate for missing cases if information for imputation is not available. For the April 2002 study, information was missing for 8.1 per cent of manual workers and 7.6 per cent of non-manual workers in the sampled enterprises.

### List of tables

Explanation of symbols	4
List of branches	4
1. Average hourly earnings of wage-earners in the private sector, excluding and including overtime pay, and percentage of overtime hours, April 2002	5

2. Average monthly salary of salaried employees in the private sector, excluding and including commissions etc, April 2002	6
3. Average hourly earnings of wage-earners in the private sector, including retroactive wage supplements and excluding overtime pay, April 2001	7
4. Average hourly earnings of wage-earners in the private sector, including retroactive wage supplements and including overtime pay, April 2001	8
5. Average monthly salary, including retroactive wage supplements, of salaried employees in the private sector, April 2001 (excluding commissions, etc)	9
6. Average monthly salary, including retroactive wage supplements, of salaried employees in the private sector, April 2001 (including commissions, etc)	10
7. Average hourly earnings, excluding overtime pay, of wage-earners in the private sector from April 2001 to April 2002	11
8. Average hourly earnings, including overtime pay, of wage-earners in the private sector from April 2001 to April 2002	12
9. Average monthly salary of salaried employees in the private sector from April 2001 to April 2002, commissions etc. excluded	13
10. Average monthly salary of salaried employees in the private sector from April 2001 to April 2002, commissions etc. included	14
11. Number of employees and hours worked for wage-earners in the private sector during April 2002	15

## List of terms

antal	number
arbetare	manual workers
arbetade timmar	hours worked
definitiv	definitive
exklusive	excluding
förändring	alteration, change
genomsnittlig	average
inklusive	including
kronor	Swedish crowns (SEK)
månadslön	monthly salary
näringsgren	branch of industry
preliminär	preliminary
privat sektor	private sector
procent	per cent
retroaktiv lön	retroactive wage
rörliga tillägg	commissions
sektor	sector
SNI 92	NACE

timlön	hourly earnings
tjänstemän	non-manual workers
totalt	total
övertid	overtime
övertidstillägg	overtime pay